

# 枣庄市台儿庄区张山子镇

## 国土空间规划（2021—2035年）

### 公示稿





# 前言

国土空间规划是国家空间发展的指南、可持续发展的空间蓝图，是各类开发保护建设活动的基本依据。建立国土空间规划体系并监督实施，是党中央、国务院作出的重大部署。按照国家和山东省部署要求，张山子镇人民政府组织编制了《枣庄市台儿庄区张山子镇国土空间规划（2021-2035年）》（以下简称《规划》）。

《规划》立足新发展阶段、贯彻新发展理念，突出底线约束、绿色发展，坚持以人为本、城乡统筹，塑造出保护与开发并重的县域空间发展格局，是落实山东省实施持续生态省战略、建设美丽中国典范的重要举措，是张山子镇全面建设社会主义现代化城市、实现全方位绿色高质量发展的空间保障。





# 目录

## CONTENTS

01

规划总则

02

明确定位，锚定发展方向

03

落实三线，优化总体格局

04

精准融合，促进产业发展

05

精致城市，塑造特色乡镇

06

完善传导，保障规划实施





# 01 规划总则

>> 总体要求

>> 规划原则

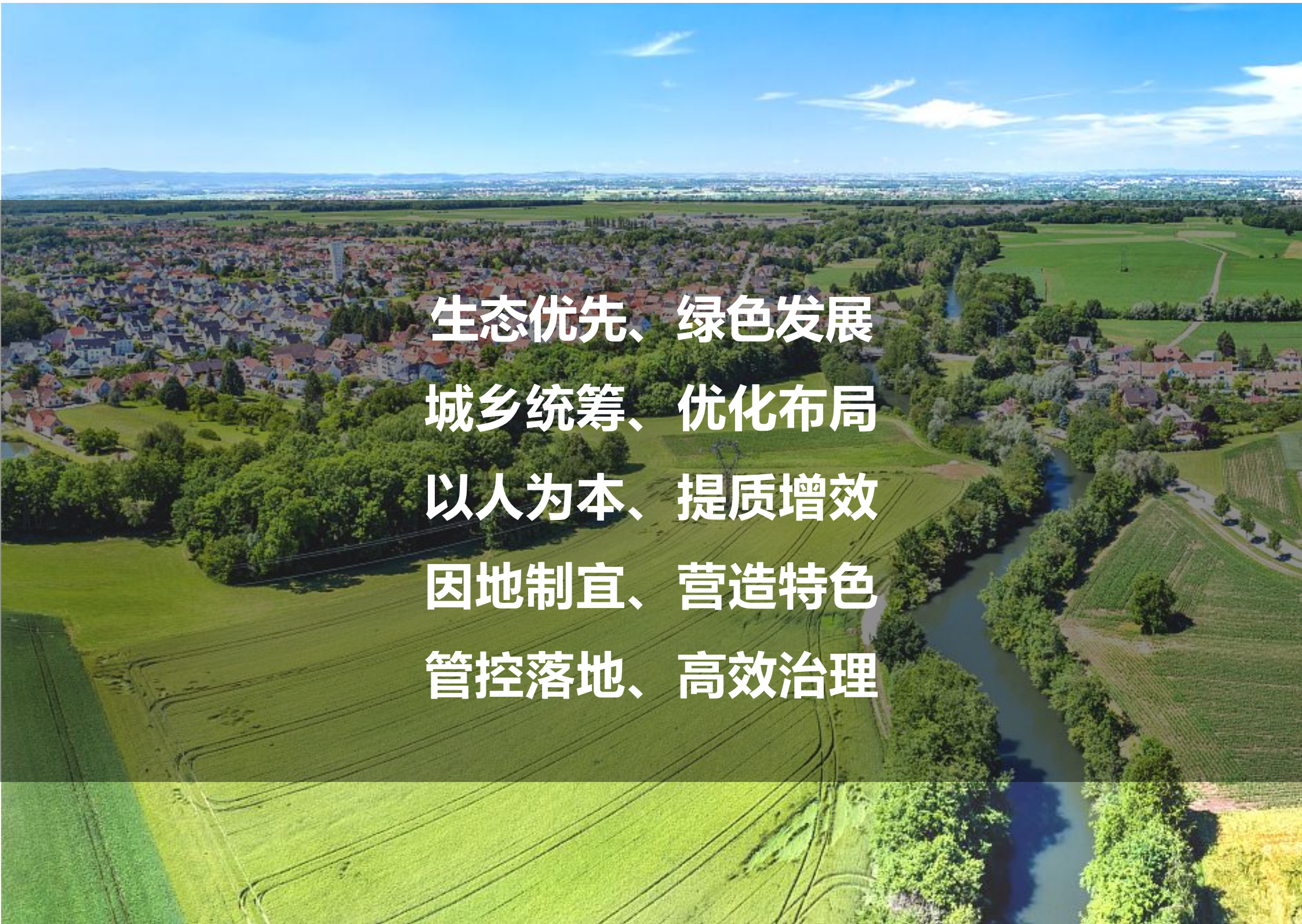
>> 规划范围与期限



## >> 总体要求

坚持以习近平新时代中国特色社会主义思想为指导，全面贯彻党的二十大精神，深入贯彻习近平总书记对山东工作的重要指示要求，认真落实枣庄市委、市政府各项部署和台儿庄区委、区政府工作安排，完整、准确、全面贯彻新发展理念，主动服务和融入新发展格局，牢牢把握黄河流域生态保护和高质量发展、大运河文化带等国家战略机遇，加快推进张山子镇绿色低碳高质量发展，统筹国土空间保护、开发、利用、修复，结合实际，构建高质量、高效率、更公平、可持续发展的国土空间新格局，支撑张山子镇社会经济的健康、可持续发展，实现基层国土空间总体规划的战略性和全局性与规划方案实施可操作性的有机统一，为全面实现乡村振兴提供科学支撑。

## >> 规划原则



**生态优先、绿色发展**  
**城乡统筹、优化布局**  
**以人为本、提质增效**  
**因地制宜、营造特色**  
**管控落地、高效治理**



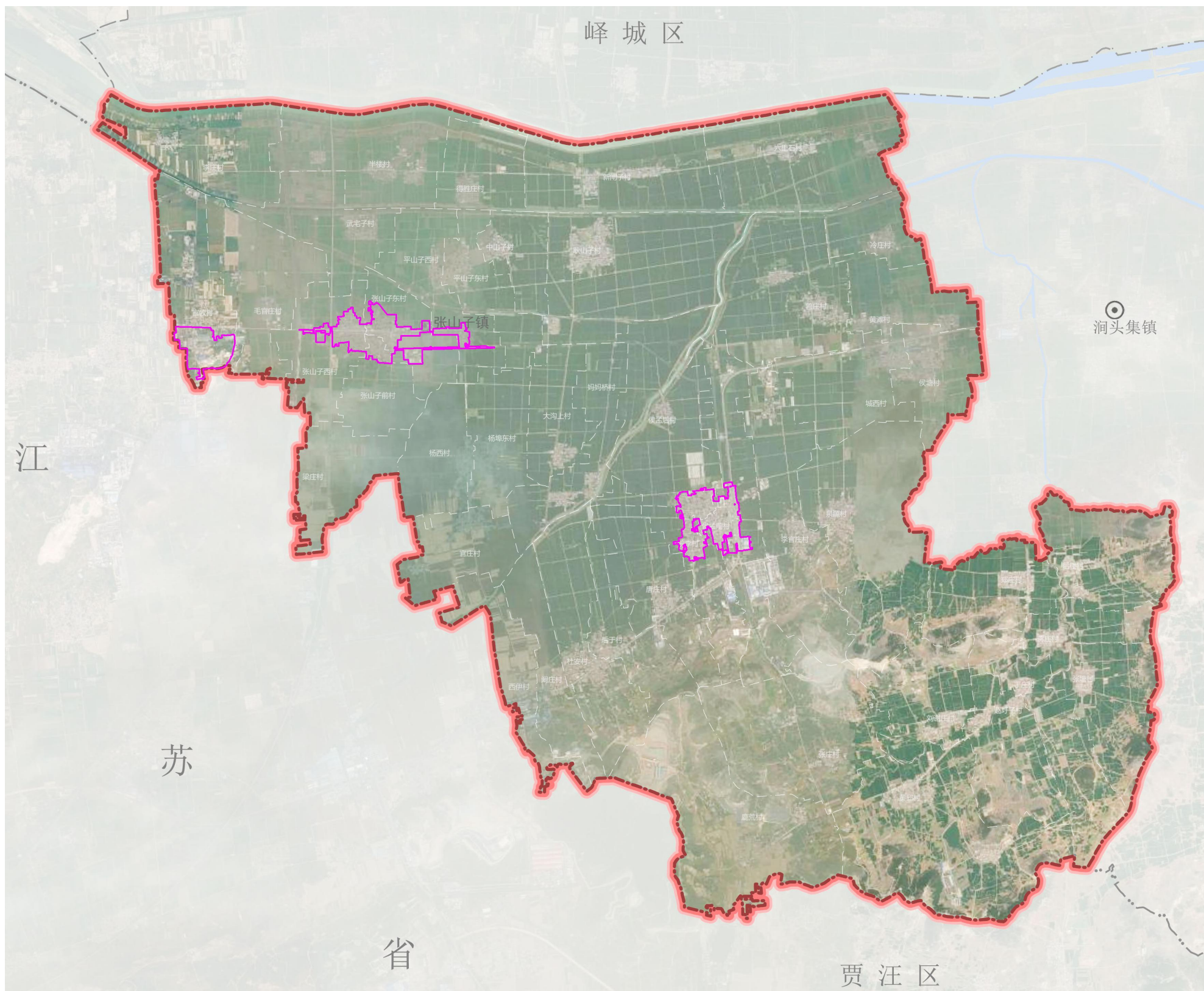
## >> 规划范围与期限

### 规划范围

本次规划范围为张山子镇行政管辖范围内的全部国土空间，分为张山子镇镇域和城镇开发边界范围两个层次。

### 规划期限

规划期限为2021年至2035年，基期年为2020年，近期至2025年，远景展望至2050年。







# 02

## 明确定位，锚定发展方向

- >> 总体定位
- >> 目标定位
- >> 发展目标
- >> 发展战略



### >> 总体定位

## 苏鲁交界融合发展特色小镇

### >> 目标定位



高端装备制造基地



生态休闲特色小镇



现代农业产业强镇

### >> 发展目标

#### 立足2025

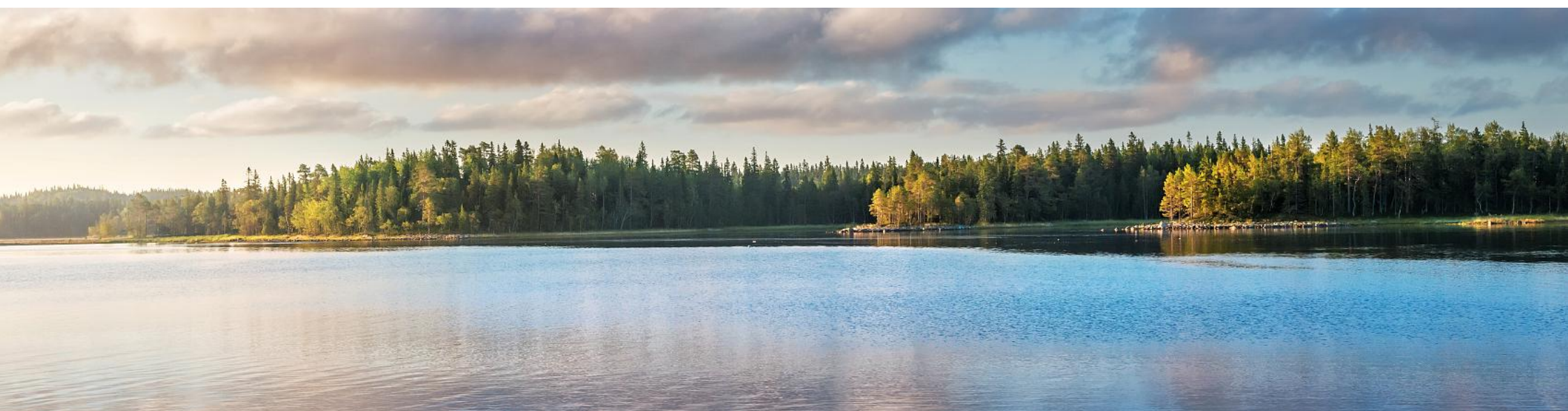
现代化的国土空间治理体系初步建立，基本形成与功能定位相适应的城乡空间格局，进一步夯实粮食安全根基，动能转换成效进一步增强，初步建设成和谐宜居活力城镇。

#### 锚定2035

围绕中国式现代化发展目标，保护和合理使用自然资源，全面形成高质量发展的国土空间开发保护格局，粮食和重要农产品稳定安全，供给能力持续增强，规模适度、功能完善、综合带动能力强的魅力城镇基本建成。


#### 展望2050

全面建成新时代中国特色社会主义现代化强镇，生态文明建设达到更高水平，成为鲁南现代特色制造业基地和保障国家粮食安全的重要高效农业发展区，建设成为富强民主文明和谐的社会主义现代化城镇。





### >> 发展战略



**区域协同：加强要素流动，促进城乡融合**



**产业发展：补链增效，三产融合**



**生态环境：梳理生态网络，构建绿色小镇**



**城镇空间建设：网络构建、韧性发展**



**村庄建设方面：由点及面，逐步引导**





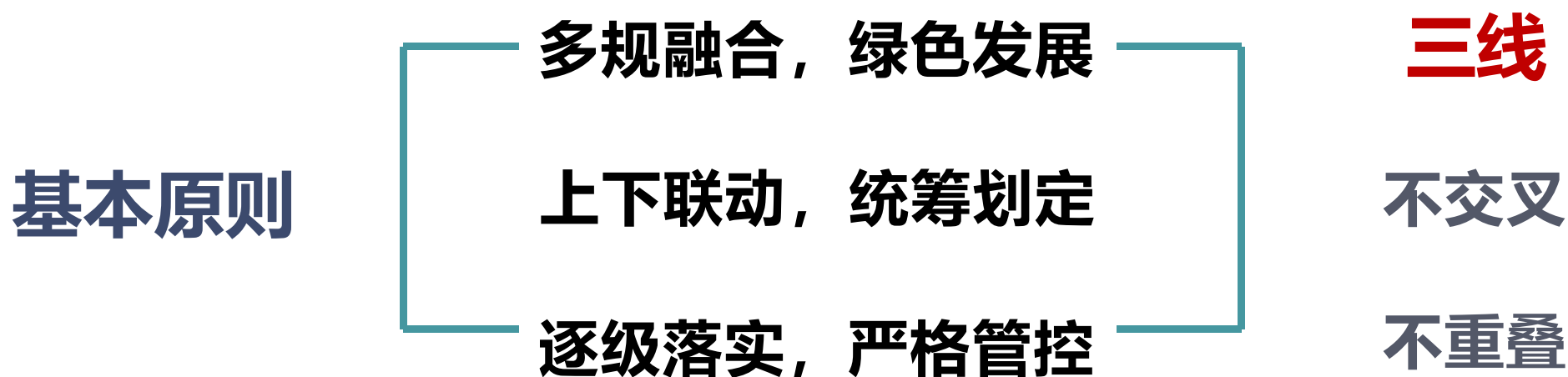
# 03

## 落实三线，优化总体格局

- >> 统筹落实“三条控制线”
- >> 优化国土空间总体格局
- >> 构建国土空间生态安全格局
- >> 自然资源节约集约利用



### >> 统筹落实“三条控制线”



#### 严守永久基本农田保护红线

永久基本农田是为了保障国家粮食安全和重要农产品供给，实施永久特殊保护的耕地。严格落实永久基本农田特殊保护制度，已划定的永久基本农田，任何单位和个人不得擅自占用或者改变用途。

#### 落实生态保护红线

生态保护红线是在全域生态空间范围内具有特殊重要生态功能、须强制性严格保护的区域。实行分级管控，生态保护红线内核心保护区原则上禁止人为活动，其他区域严格禁止开发性、生产性建设活动，除国家重大战略项目外，仅允许对生态功能不破坏的有限人为活动。

#### 合理划定城镇开发边界

城镇开发边界内各类建设活动严格执行用途管制，实行“详细规划+规划许可”的管制方式，科学安排建设时序，并加强与城市绿线、城市蓝线、城市黄线、城市紫线等控制线的协同管理。城镇开发边界外不得进行城镇集中建设，不得设立各类开发区。



## >> 优化国土空间总体格局

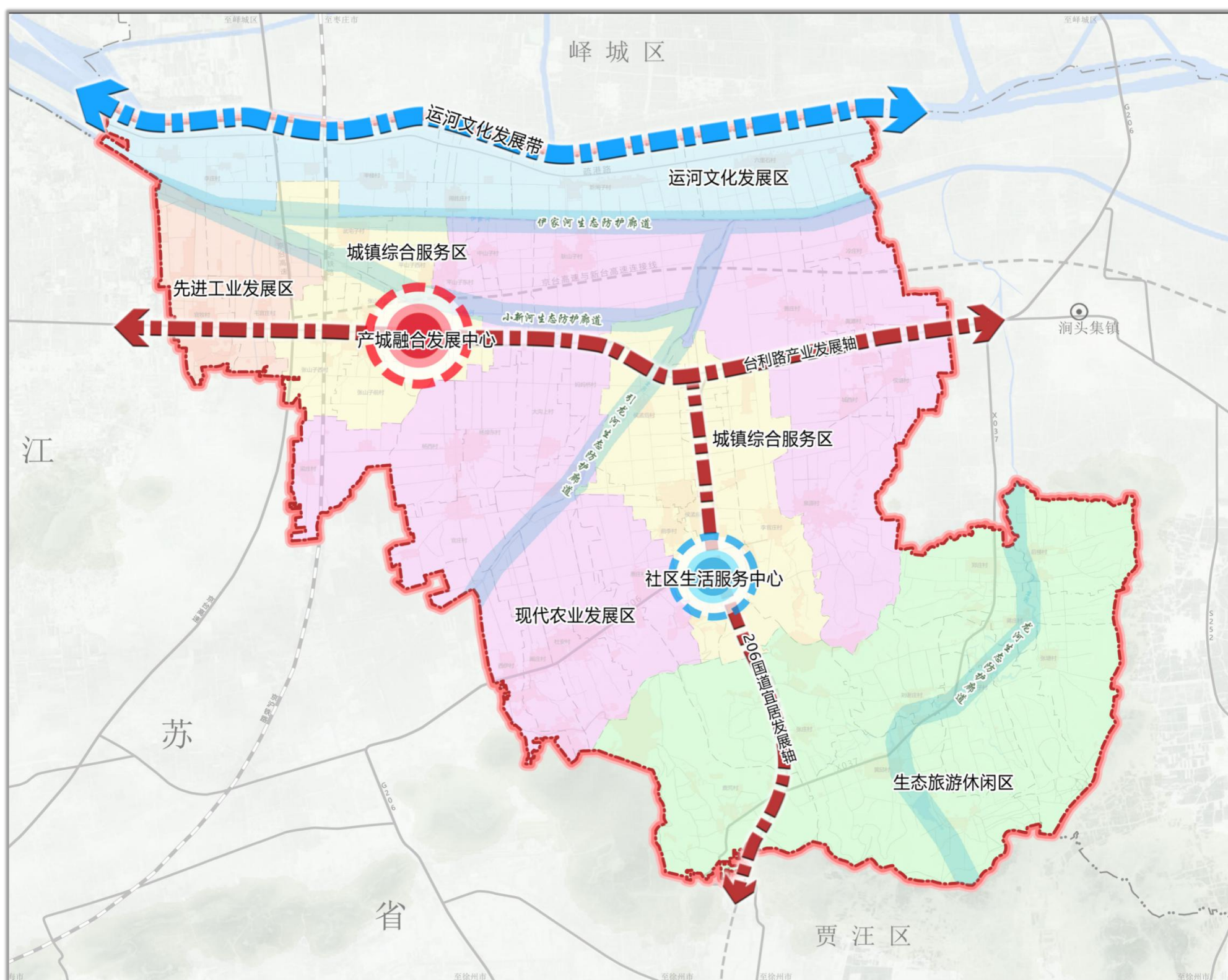
基于张山子镇空间资源本底与区域发展形势，规划形成“一带两心两轴五片区”的国土空间提升与发展格局。

**一带：**运河文化发展带

**两心：**产城融合发展中心、社区综合服务中心

**两轴：**沿台利路产业发展轴、沿206国道宜居发展轴

**五片区：**北部沿运文化旅游功能区、城镇综合服务区、西部先进工业功能区、中部现代农业发展区、南部生态旅游休闲区





## >> 构建国土空间生态安全格局

以山水田园景观生态为基底，以水网为脉络，以基础设施廊道为补充，重点突出生态保护空间格局。构建“一带一屏多廊多点”的生态保护格局，塑造水清林密的生态空间。

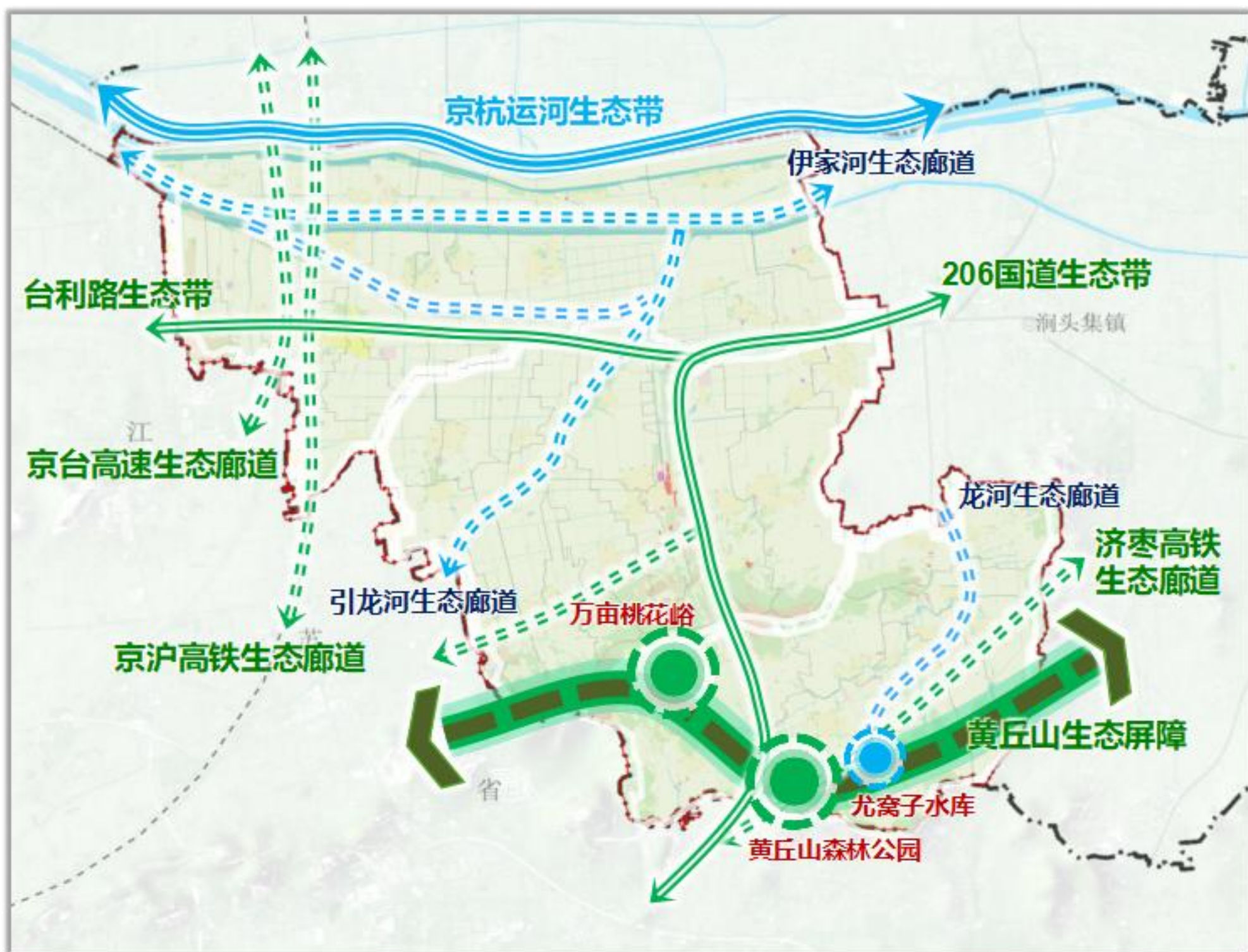
**一带：**京杭运河生态带

**一屏：**黄丘山生态屏障

**多廊：**伊家河、幸福河等水域湿地生态廊道

沿高速高铁、206国道、台利路等主要交通防护廊道

**多点：**万亩桃花峪、尤窝子水库等重要生态节点





## >> 自然资源节约集约利用

### √ 建设节水型社会

#### 水

- ◆ 坚持底线，加强用水总量、强度管制，提高水资源利用效率。



### √ 优化林地结构和布局

#### 林地

- ◆ 严格保护强调对林地的严格保护，突出重点保护对象，确保森林生态安全。合理布局合理规划林地的空间布局，确保林地资源的合理配置和有效利用。



### √ 推进绿色矿山建设

#### 矿产

- ◆ 科学布局采矿规划分区，严格探矿权区划管理
- ◆ 调控开采矿种和开采总量，大力推进绿色矿山建设



### √ 构建绿色能源资源保障体系

#### 能源

- ◆ 发展低碳绿色循环经济，探索碳中和目标下的资源保护与利用路径。
- ◆ 统筹推进新能源产业发展







# 04

## 精准融合，促进产业发展

- >> 构建多层次的镇村发展格局
- >> 增强产业联动，三产融合协调发展
- >> 打造“一轴一带五区多点”的产业格局



### >> 构建多层次的镇村发展格局

#### 镇村体系规划

形成以“**镇-中心村-基层村**”的三级城镇体系。加强镇区、中心村对周边村庄的辐射带动能力。

#### 分类引导村庄发展

规划按照**集聚提升类、城郊融合类、特色保护类和暂不分类**四种类型分类引导村庄差异化发展。



#### 集聚提升类

主要为乡村振兴的重点（产业振兴）的村庄。加大集聚，针对小而散自然村，推动迁村并点，腾退零散村级工业，降低人均建设用地规模，强化农业、休闲旅游等特色产业支撑，发展乡村美丽经济。



#### 城郊融合类

城镇开发边界内现状村庄，规划融镇发展区，降低人均建设用地规模，加强村庄服务承接城市功能外溢与城乡产业融合发展。



#### 特色保护类

主要为特色文旅融合的村庄。充分发掘利用现状资源特色，强化整体风貌管控，引导社会力量推动村庄文化旅游等产业发展。



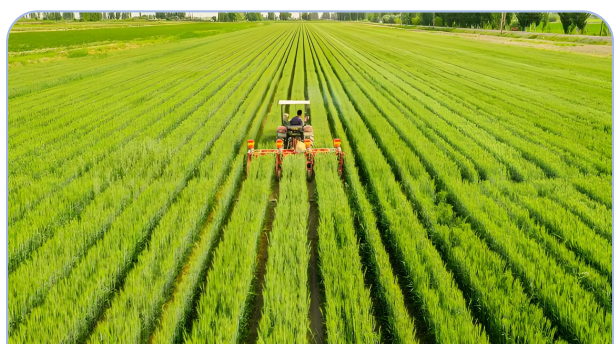
#### 暂不分类

除前三类外，原则上不单独编制村庄规划，依据上位国土空间规划中明确的国土空间用途管制规则和建设管控要求进行管控；待村庄分类明确后，按需编制村庄规划。



## >> 增强产业联动，三产融合协调发展

### 产业划分



#### 做精现代农业

主要种植小麦、玉米。着力推进中部花卉、南部甜桃“两大基地”建设。注重产品苗木优良性引进，发展培育基地农业技术推广，多渠道交流沟通，开放市场，培植各村主导产业发展。



#### 壮大产业集群

依托华电、泉兴、华亿等大型国有企业的产业资源和多元发展的优势，壮大西部铸造工业区，增创高质量发展优势。



#### 做强休闲服务

做强南部生态文化旅游，打造集山地旅游、户外运动、文化体验、森林度假于一体的休闲服务片区。

北部借助运河文化带建设机遇，打造沿运生态旅游体验带。





## >> 打造“一轴一带五区多点”的产业格局

□ **一轴**——沿台利路、206国道、县道307形成贯穿全镇的产业发展主轴线

□ **一带**——运河文化发展带

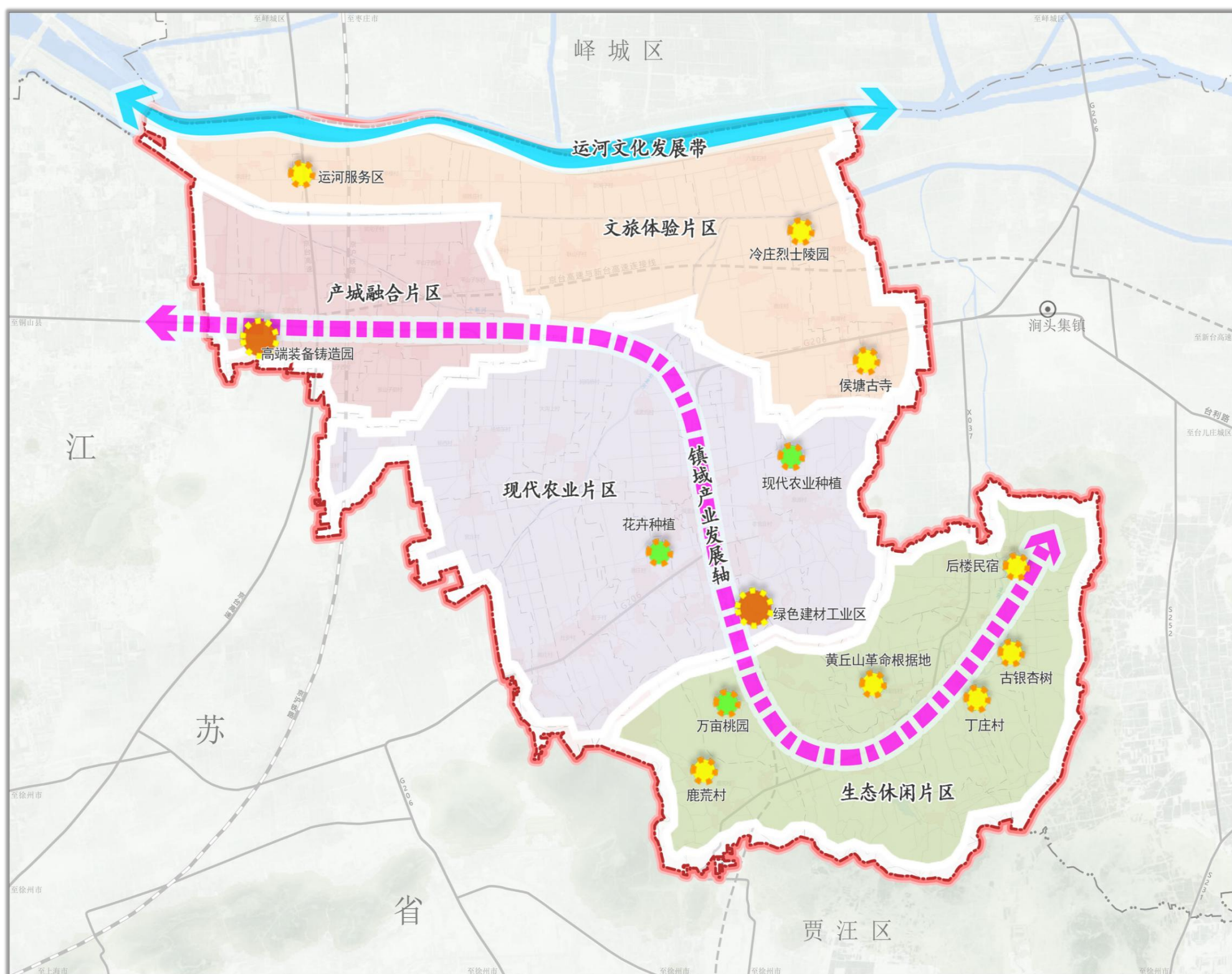
□ **四区**

——**产城融合发展区**：依托现有产业基础，结合西部工业园区与镇区，打造产城融合发展区。

——**文化旅游体验区**：联合北部运河文化带建设，以运河文旅小镇和后唐特色村落为主，结合运河沿线特色农旅项目点、冷庄烈士陵园等节点，打造文化旅游体验区。

——**特色农业种植区**：以中部花卉培植基地为重点，聚焦农业基础设施提升，打造现代高效农业生产区。

——**生态休闲度假区**：以黄丘山森林公园为基底，结合美丽乡村、特色民宿、历史文化区、甜桃基地、自然山地资源，打造镇南生态休闲度假区。







# 05

## 精致城市，塑造特色小镇

- >> 构建绿色畅通的综合交通体系
- >> 健全优质共享的公共服务体系
- >> 建设智慧低碳的基础设施体系



## >> 构建绿色畅通的综合交通体系

- ◆ 加强**对外交通与上位规划路网**衔接协调
- ◆ 加强**开发边界与村庄、各村庄间**的道路连通，促进**城乡一体化**

建设

1 2 1 2

综合交通网络

一条高铁

京沪高铁

两条高速

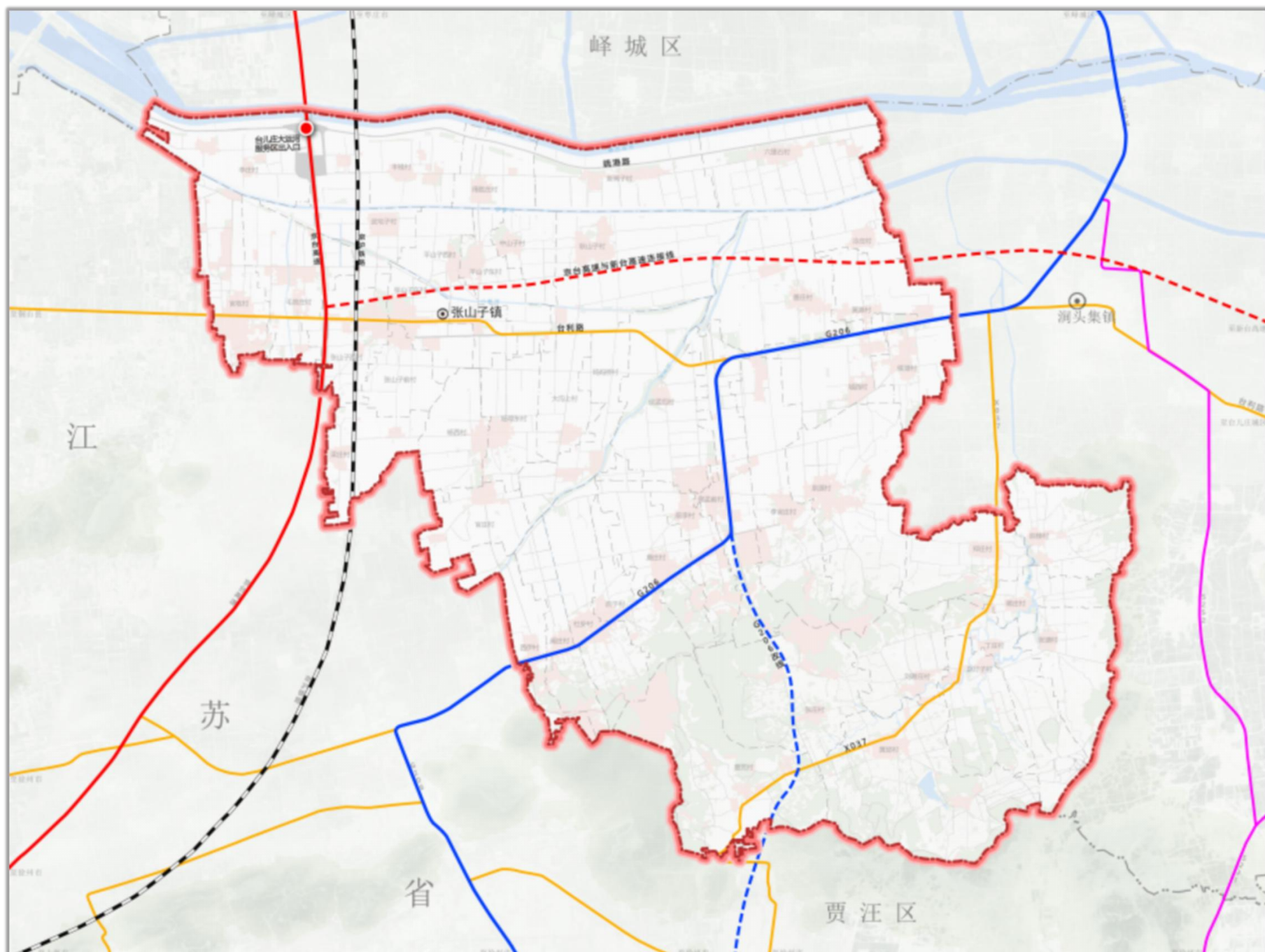
京台高速  
新台高速连接线

一条国道

G206国道

两条县道

台利路  
X037





## >> 健全优质共享的公共服务体系

建设全年龄友好健康镇，补齐公共服务短板

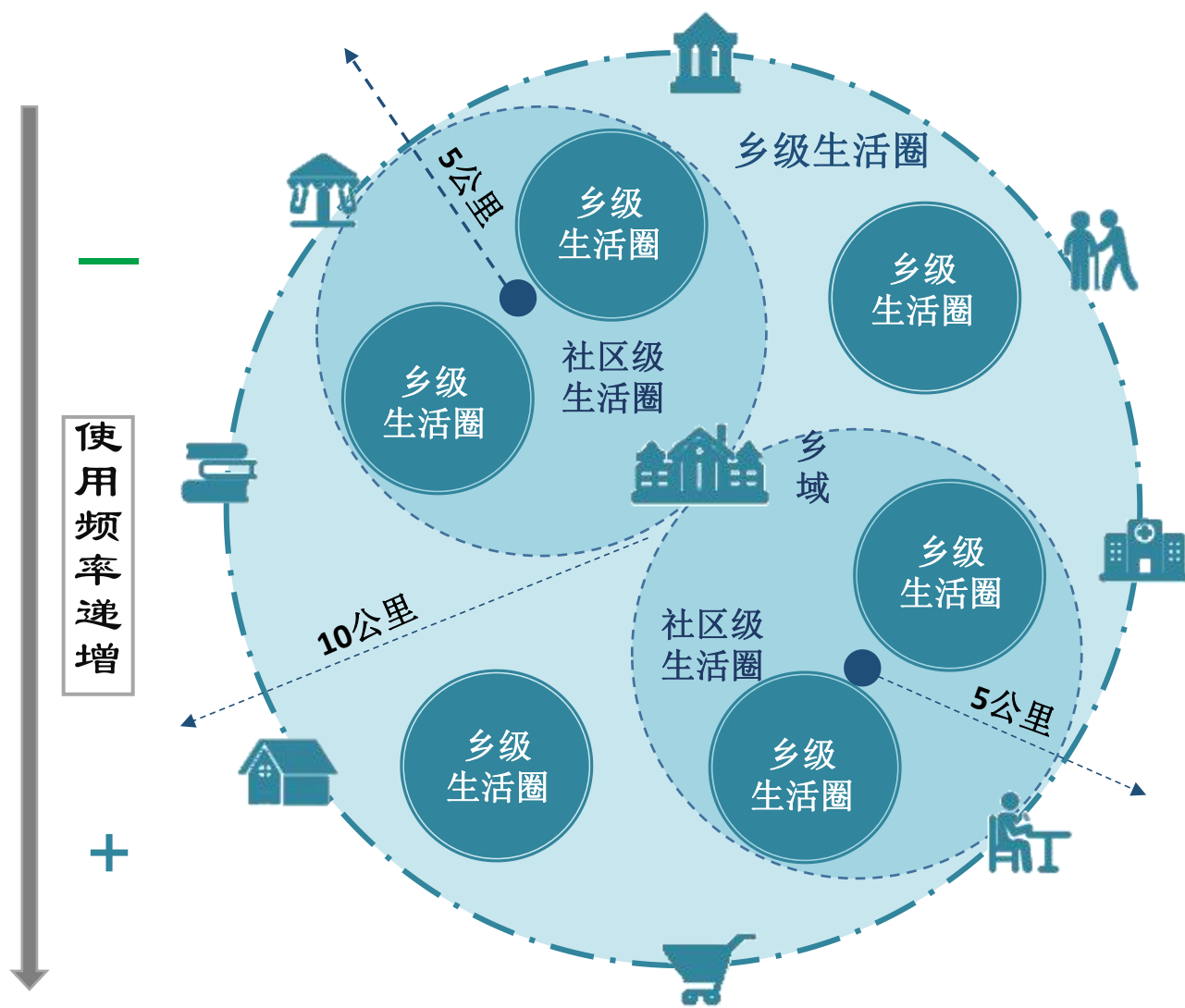
打造 15 分钟优质城乡社区生活圈增强城镇及乡村的集聚能力，构建宜居美好生活空间

统筹构建“镇级-社区级-村级”三级公共服务设施体系

**镇级生活圈：**  
为全域居民服务的中学、医疗设施、文化设施、社会福利设施、社会管理设施等。

**社区级生活圈：**  
满足一定范围内居民生活所需的幼儿园、小学、托儿所、体育设施等。

**村级生活圈：**  
满足居民最基本的村委会、文化站、老年活动中心、村级体育活动中心（室）、健身场地、村级医疗卫生机构、村级养老设施、小卖部等。



◆ 提供全龄友好、类型齐全的公共服务。

### 学有所教

建成公平、优质、创新、开放的教育体系

### 文化惠民

构建均衡活力、惠及全面的现代公共文化服务体系

### 全民康体

构建完善、多元的公共体育服务体系

### 住房保障

建立类型丰富、市场联动的住房供应体系

### 病有所医

完善覆盖城乡、服务均等的医疗卫生体系

### 老有颐养

完善居家社区机构相协调、医养康养相结合的养老体系



### >> 建设智慧低碳的基础设施体系



#### 城乡一体的给排水设施

实施城乡一体的供水体系，促进城乡供水同标同质，确保城乡居民饮用水质量，安全放心。



#### 智慧高效的能源设施

电力、燃气等设施建设融入智慧市政理念，进行实时监测评估预警，打造智慧高效能源系统。

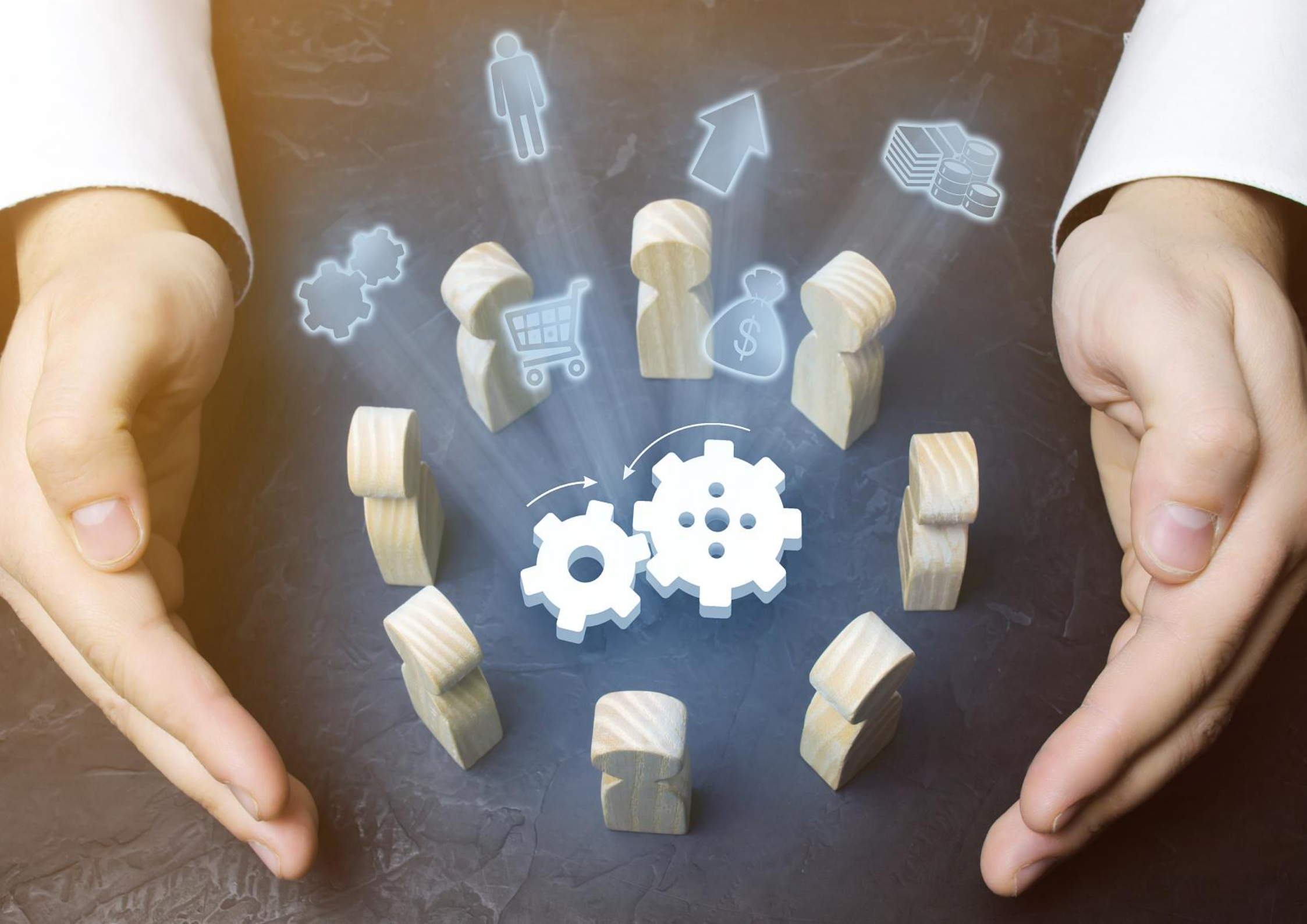


#### 低碳生态的环卫设施

加强对居民环境卫生保护的宣传力度，提高居民的保护意识，生活垃圾处理以减量化、资源化为原则，形成低碳生态的环卫体系。







# 06

## 完善传导，保障规划实施

- >> 完善规划传导体系
- >> 完善实施管控体系



### >> 完善规划传导体系

#### 乡镇规划传导

落实上位规划确定的“定位、功能、指标、边界、名录、清单、时序”等传导内容。制定乡镇的约束性指标分解方案，落实重要控制线管控要求。

#### 相关专项规划传导

遵循上位规划制定的战略目标、空间布局、重点项目及管控要求，落实相关约束性指标。允许各类专项规划按照规定予以深化补充，依法批准后纳入国土空间规划基础信息平台。

#### 详细规划传导

明确城镇开发边界详细规划编制单元划分方案，在重要控制指标、功能布局等方面提出约束性要求，明确详细规划需遵守的开发强度分区及容积率、建筑密度等控制指标要求，建筑高度、风貌等空间形态控制要求。





## >> 完善实施管控体系

### 建立国土空间用途管制体系



对所有国土空间规划分区分类实施用途管制，建立不同用途之间的转换规则，形成“分区+用途+指标+名录”的国土空间规划管控体系。

### 建设国土空间信息平台



整合各类地理空间数据，形成统一的国土空间基础信息平台，构建国土空间规划“一张图”实施监督信息平台。

### 完善规划评估体检机制



按照“一年一体检，五年一评估”的工作思路，建立全过程、周期性、常态化的评估体检机制。

### 健全规划监督体系



建立健全规划公众参与制度，让全社会了解规划、遵守规划、实施规划，发挥各级人大、政协、社会团体等在国土空间规划实施中的监督作用。



# 您的建议至关重要

欢迎社会各界人士提出宝贵意见和建议，请于公示期内将意见和建议以电子邮件、邮寄信件等方式反馈至枣庄市台儿庄区自然资源局。

## 公示时间

2024年7月23日——2024年8月21日，为期30天。

## 公示渠道

枣庄市台儿庄区人民政府网站

## 公众意见提交途径

电子邮箱：tezgt6681869@163.com

联系电话：0632-6681717

邮寄地址：台儿庄区张山子镇人民政府

邮编：277400

(邮件标题或信封封面请注明“《枣庄市台儿庄区张山子镇国土空间规划(2021-2035年)》意见建议”字样)